

WoondroomZorg BV

Algemene informatiebrochure



*Wat heeft de
bewoner er aan?*



Inhoudsopgave

Inhoudsopgave.....	2
Inleiding.....	3
2 Missie en visie WdZ.....	4
2.1 Missie WdZ.....	4
2.2 Visie WdZ	4
3 Basisvoorwaarden voor samenwerking	5
4 WdZ.....	6
4.1 Stand van zaken	6
4.2 Samenwerkingspartners Nederland verdeeld over drie cellen	6
5 Organisatiemodel WoondroomZorg	7
6 Zorg op maat	8
6.1 Persoonlijk begeleidingsplan.....	8
6.2 Kwaliteit	8
7 Regie bij de ouders.....	8
8 Bedrijfsvoering WdZ	9
8.1 Urenregistratie via internet.....	9
9 Samenwerking met nieuwe ouderinitiatieven	9

Inleiding

WoondroomZorg BV is voortgekomen uit een ouderinitiatief. Voor mensen met een autismespectrumstoornis (ASS) en een normale intelligentie was eind jaren negentig behoefte aan een veilige woonplek met begeleiding op maat. Afstemming van de begeleiding op de specifieke behoeften van mensen met ASS was een van de voorwaarden. In 2002 werd Woondroom Schiedam geopend en al snel kwamen verzoeken van ouders binnen om ondersteuning bij het opzetten van gelijksoortige initiatieven voor hun kinderen met ASS.

Ook die ouders wilden eigen regie, omdat zij van mening waren dat de reguliere zorg onvoldoende aansloot op de specifieke behoeften van het individu.

WoondroomZorg (WDZ) is een organisatie, die in 2007 is opgericht met als doel dit concept van PGB-gefinancierde zorg op maat voor mensen met een levenslange zorgafhankelijkheid, zoals dat in Schiedam in praktijk is gebracht, ook voor andere (doel)groepen bereikbaar en uitvoerbaar te maken.

Het uitgangspunt van de zorgverlening zoals die binnen WoondroomZorg wordt gerealiseerd, is de zorgrelatie tussen de mens met een zorgafhankelijkheid en de mens als zorgverlener. De bedoeling van WoondroomZorg is om de invulling van die zorgrelatie zo vorm en inhoud te geven dat het leven van de bewoner zo prettig en zinvol mogelijk is. Die bedoeling is leidend bij de zorgverlening, niet eisen vanuit systeem, protocollen, richtlijnen of andere voorschriften. Dat is werken volgens de bedoeling.

Omdat de zorgrelatie het uitgangspunt is, is WoondroomZorg een waardengedreven organisatie. Om de zorgverleners te helpen daarbij de juiste keuzes te maken zijn regelmatig moreel beraden zowel op teamniveau als organisatiebreed verplicht. Bij een moreel beraad wordt methodisch onderzocht welke waarden en normen spelen bij ethische dilemma's rond de zorg.

De basis van WoondroomZorg is daarbij de eigen regie van bewoners en ouders. Die basis bleek ook bruikbaar voor ouderinitiatieven voor bewoners met een andere zorgafhankelijkheid, bijvoorbeeld voortkomend uit een verstandelijke beperking. Hoewel WoondroomZorg een Wtzi-erkenning heeft en dus ook Zorg in Natura zou kunnen leveren, is het uitgangspunt financiering via een pgb. Dat waarborgt de eigen regie op inhoud en vorm van zorg. De kwaliteit van zorg en de financierbaarheid daarvan is vervolgens de gezamenlijke verantwoordelijkheid van directie van WoondroomZorg en bestuur.

WoondroomZorg biedt zo in samenwerking met kleinschalige (ouder)initiatieven begeleiding op maat. Daartoe worden door WDZ in nauw overleg met de initiatiefnemers¹ van de woonvoorziening voldoende gekwalificeerde begeleiders aangesteld. Huishoudelijk medewerkers zorgen voor ondersteuning op huishoudelijk gebied en een coördinator verzorgt de coördinatie van de zorgverlening en de externe contacten van de woonvoorziening.

¹ *In deze brochure wordt – om een en ander leesbaar te houden – gesproken over “ouders” en “ouderregie”. Daarmee worden ook pleegouders, grootouders, mantelzorgers en andere nauw betrokkenen bedoeld.*

2 Missie en visie WZ

WoondroomZorg ziet haar betrokkenheid bij ouderinitiatieven altijd als een vorm van intensieve samenwerking tussen de professionals en de (vertegenwoordigers van de) zorgvragers. In dit hoofdstuk zijn missie, visie en basisvoorwaarden voor die samenwerking nader omschreven en uitgewerkt.

2.1 Missie WZ

“Het leven van mensen die levenslang van zorg afhankelijk zijn, prettiger maken op een economisch verantwoorde manier”. We geven dit vorm door:

- goede zorg te verlenen aan mensen die daarvan afhankelijk zijn om zo normaal mogelijk te kunnen leven;
- mantelzorgers te betrekken bij de zorg en hen de ruimte bieden om de regierol in te vullen;
- de relatie tussen zorgverlener en bewoner is zo ingevuld dat de begeleider de bewoner ondersteunt, opdat deze zo zelfstandig mogelijk kan functioneren.

2.2 Visie WZ

De visie van WoondroomZorg op zowel de bedrijfsvoering als de te leveren zorg en ondersteuning is gebaseerd op de combinatie van twee begrippen, namelijk:

“Pragmatisch Idealisme”

Alle afwegingen die worden gemaakt ten aanzien van bedrijfsvoering kunnen vanuit beide invalshoeken worden belicht.

Pragmatisch in de zin dat de bedrijfsvoering uiteraard wel economisch verantwoord moet zijn. Idealistisch omdat daarbij de marge minimaal is, omdat het streven is om de beschikbare middelen maximaal voor de zorg en begeleiding in te zetten. Dat resulteert in lagere uurtarieven, en dus meer uren zorg. Idealistisch omdat het uitgangspunt de gevraagde zorg is, waarbij het door fluctuaties in de zorgafhankelijkheid kan voorkomen dat tijdelijk meer zorg geboden moet worden dan waarvoor op dat moment geld beschikbaar is.

3 Basisvoorwaarden voor samenwerking

Om tot een goede samenwerking met de verschillende (besturen van) initiatieven te kunnen komen zijn de volgende basisvoorwaarden geformuleerd:

- Er is sprake van een wooninitiatief waarbij de ouders van de bewoners de regie voeren en het beheer van het PGB tot hun taken rekenen. Dit houdt onder andere in dat het bestuur van het wooninitiatief/ouderinitiatief voor het merendeel bestaat uit ouders/belangenbehartigers van bewoners.
- De verwachtingen van de oudergroep zijn in overeenstemming te brengen met de financiële en/of professionele mogelijkheden.
- Er is een zorgvisie vastgesteld die niet in tegenspraak is met de visie van WoondroomZorg.
- Er is overeenstemming tussen de bewoner (en diens systeem) en de professional over de zwaarte van zorgafhankelijkheid en de manier waarop de zorgvraag kan worden ingevuld.
- De relatie tussen WDZ en het bestuur is gebaseerd op wederzijds vertrouwen en er is sprake van samenwerking tussen alle betrokkenen.
- Er is sprake van erkenning van de professionaliteit van WDZ en de ervaringsdeskundigheid van de ouders.

4 Wdz

4.1 Stand van zaken

In totaal ondersteunt WoondroomZorg op 1 januari 2024 38 ouderinitiatieven. Het betreft 20 ouderinitiatieven met bewoners met een verstandelijke beperking. Sommigen van hen hebben daarnaast ook een stoornis in het autisme spectrum. De andere 18 initiatieven worden bewoond door mensen met een autisme spectrum stoornis en een normaal tot bovengemiddeld IQ.

Wat opvalt is dat het binnen de initiatieven voor mensen met ASS vooral om mannen gaat, terwijl binnen de initiatieven voor mensen met een verstandelijke beperking de verhouding tussen de aantallen mannen en vrouwen meer in evenwicht lijkt.

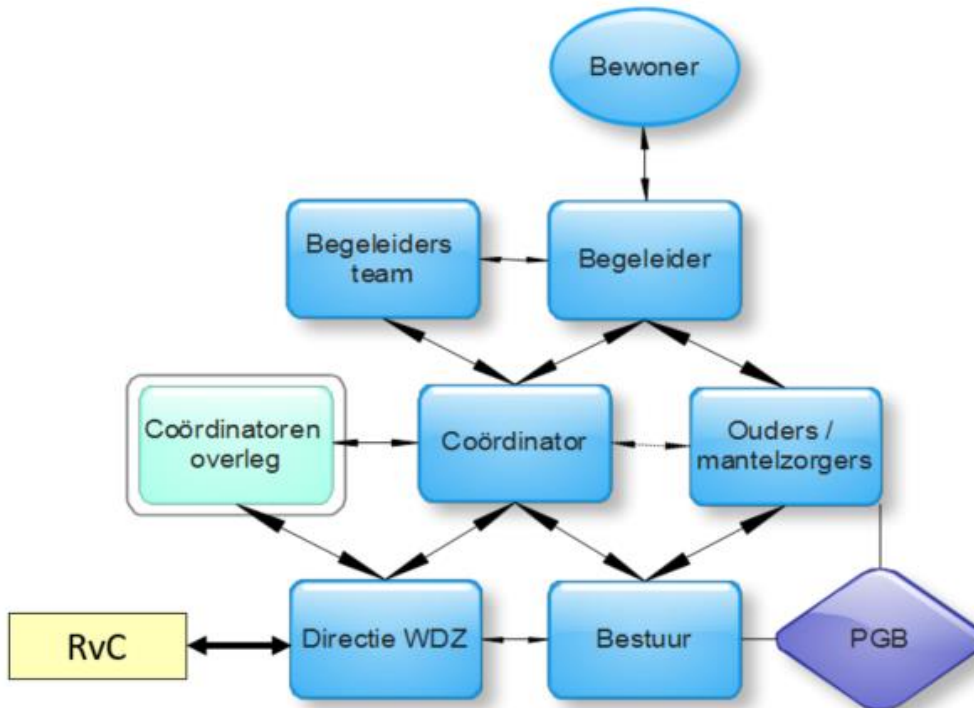
4.2 Samenwerkingspartners Nederland verdeeld over drie cellen



5 Organisatiemodel WoondroomZorg

Als basis voor de formulering van beleid is uitgebreid stilgestaan bij het in beeld brengen van de organisatie van WoondroomZorg BV en de onderlinge relaties tussen de verschillende betrokkenen.

De kern van dit model wordt gevormd door de relatie tussen bewoner en de begeleider enerzijds en die tussen begeleider en ouders anderzijds.



Integriteit – Vertrouwen — Eigen Regie
Respect — Solidariteit

6 Zorg op maat

6.1 Persoonlijk begeleidingsplan

Voor elke bewoner wordt een persoonlijk begeleidingsplan opgesteld aan de hand van een eigen, door WdZ ontwikkeld format. Dit plan wordt regelmatig besproken met de bewoner en diens ouders. De frequentie van bespreken wordt in overleg met alle betrokkenen vastgesteld.

6.2 Kwaliteit

WoondroomZorg heeft een handboek kwaliteit ontwikkeld dat fungeert als een dynamisch document dat steeds wordt aangepast aan de actualiteit. Toetsing van de kwaliteit vindt plaats door de kwartaalevaluaties met de besturen en de jaarlijkse uitvoering van interne audits.

7 Regie bij de ouders

De inbreng van de ouders is voor een ouderinitiatief van het allergrootste belang. Zij zijn de doorgaande factor in het leven van de bewoner, hoewel WoondroomZorg er ook naar streeft om bij de begeleiding continuïteit te waarborgen, onder meer door het aanbieden van vaste aanstellingen. Bij ouderinitiatieven waarbij WdZ is betrokken, hebben ouders een belangrijke rol. Zij voeren namelijk de (eind)regie over de invulling van de begeleiding en verzorging van hun kinderen. Ouderregie heeft dus met name betrekking op de inhoud en kwaliteit van de zorg en begeleiding, niet op de organisatorische kanten die daarbij horen. Dit laatste behoort tot de taken en verantwoordelijkheid van WoondroomZorg als feitelijk werkgever van de medewerkers.

De aard van de beperking(en) van de bewoners en de daaruit voortvloeiende problemen maken dat ouders of anderen uit het familienetwerk een belangrijke gesprekspartner zijn en blijven voor de begeleiders / verzorgers van de bewoner. De ouders zijn het contact van de begeleiding waaruit zij kennis kunnen putten over alle aspecten van het leven van de bewoner.

De ouderregie wordt vormgegeven door ouders steeds (formeel en informeel) te betrekken bij de invulling van de zorg voor hun kinderen door middel van regelmatig overleg en uitwisseling van informatie met de bij hun kind betrokken medewerkers.

Uitgangspunten daarbij zijn:

- De ouders/verzorgers zijn en blijven verantwoordelijk voor de mantelzorg voor de bewoner en kunnen vanuit hun ervaringen met de bewoner aan de hand van subtiele signalen vaak vrij snel aangeven hoe het met de bewoner gaat;
- Ouders/verzorgers signaleren meestal als eerste dat er iets niet goed gaat met de bewoner.

8 Bedrijfsvoering WZ

8.1 Urenregistratie via internet

Voor een transparante en adequate bedrijfsvoering is een projectgebonden urenregistratie noodzakelijk. In samenwerking met 12Care is binnen "Careweb" een basisdatabase ontworpen waar alle gegevens die nodig zijn voor de gewenste output door de medewerkers van WZ op een eenvoudige wijze kunnen worden ingebracht. Coördinatoren en directie van WZ hebben dagelijks toegang tot alle beschikbare en voor hen relevante informatie. Zo kan op basis van deze informatie lopend beleid – zo nodig – direct worden bijgesteld.

De informatie uit Careweb dient ook ter verantwoording van de geleverde zorg en begeleiding en is de basis voor de facturering.

9 Samenwerking met nieuwe ouderinitiatieven

WZ gaat met enige regelmaat een samenwerking aan met oudergroepen die nog in de voorbereidende fase van een te ontwikkelen initiatief verkeren.

Er zijn ook ouderinitiatieven die willen overstappen van hun huidige zorgverlener, meestal uit de reguliere zorg, naar WoondroomZorg.

Hoewel WoondroomZorg niet uit is op groei, is enkele jaren geleden op principiële gronden besloten om geen nee te zeggen tegen nieuwe samenwerkingspartners, tenzij er op dat moment onvoldoende capaciteit is om benodigde begeleiding aan het ouderinitiatief te kunnen bieden en daarmee de kwaliteit van zorg te waarborgen. Voorwaarden voor nieuwe samenwerkingspartners zijn onder andere dat het ouderinitiatief met pgb-financiering, die zelf als formele zorgaanbieder optreden en met WoondroomZorg willen samenwerken voor de zorgverlening. Zo blijft de keuzevrijheid, die hoort bij de eigen regie, gewaarborgd.

Daarbij hoort ook dat wordt gewaarborgd dat ondanks de groei de organisatie plat blijft. Bij de evaluatie besprekingen met de besturen van de ouderinitiatieven zal altijd een eindverantwoordelijk directielid aanwezig zijn.

Zo blijft de regie waar die hoort.

WoondroomZorg, april 2025